



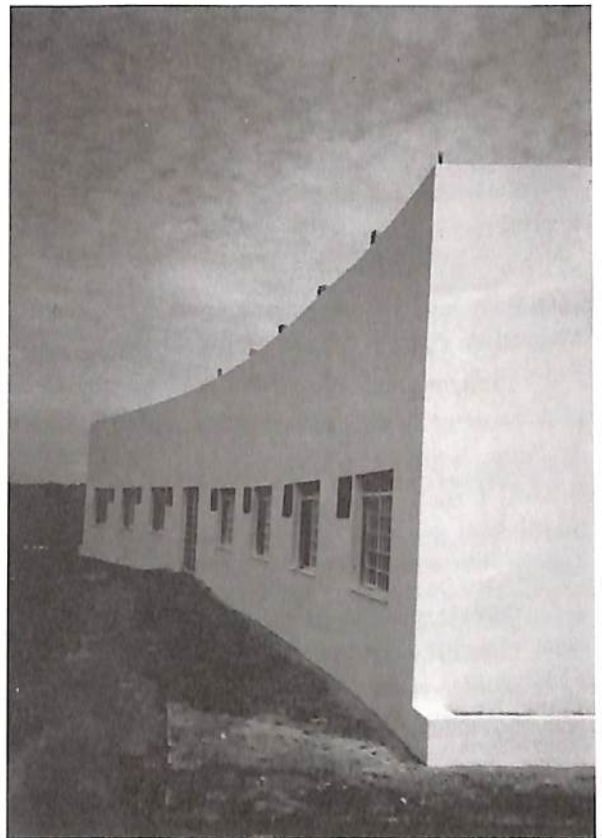
BIPRO

Boletim do IIPC - Instituto Internacional de Projeciologia e Conscienciologia. Pesquisa da Autoconsciência - Vol.3 Nº. 7- Dezembro 1996

II Convenção Internacional do IIPC

De 6 a 22 de dezembro de 1996 estará acontecendo a II Convenção Internacional do IIPC em Foz do Iguaçu, Paraná, Brasil, propiciando a confraternização e o intercâmbio entre todos que possuem afinidades com as idéias da Projeciologia e Conscienciologia. Dentre os eventos programados estão previstos cursos de extensão em Conscienciologia, apresentação de projetos em andamento e as conquistas de 1996 nos âmbitos da administração, ensino e pesquisa. A convenção estará contando com representantes das Unidades Nacionais e Internacionais na busca de um aprimoramento que atenda o IIPC de um modo integral.

Nesta oportunidade ocorre também a inauguração do salão de eventos (foto ao lado) do Centro de Altos Estudos da Consciência (CEAEC), com o primeiro "ECP2" realizado em Foz do Iguaçu seguido do I Simpósio de Consciencioterapia estruturado pelo Grupo de Pesquisa da Consciência e pelas Clínicas Experimentais da área da Consciencioterapia. Este salão de eventos é a primeira parte a ser entregue do projeto



CEAEC, um complexo para pesquisas avançadas da consciência que está sendo instalado em Foz do Iguaçu.

O quociente emocional e a evolução da consciência

A identificação de índices para as diversas modalidades de Inteligência, colocada sob o ponto de vista da Projeciologia e Conscienciologia, é apresentada na seção **Artigo**, com o texto *Inteligência, Serenidade e Evolução*. Pág. 3

Pacote promocional de verão

Priorize sua evolução participando do *programa de verão*. Pacotes de cursos e/ou livros do IIPC estão sendo oferecidos com preços promocionais na Sede Matriz, em todas as Filiadas e Núcleos de Porto Alegre, Brasília e Salvador. Promoção por tempo limitado. Agilize-se! Informe-se na Unidade do IIPC de sua cidade.

Fique por dentro do IIPC

Este ano as Unidades do IIPC marcaram pelo dinamismo e determinação. Leia e compartilhe energeticamente das principais realizações proporcionadas pelos seus integrantes na seção **O IIPC no Mundo**. Pág. 5

EDITORIAL

O boletim *BIPRO* é publicado em continuação ao Boletim Informativo (1989) e ao Boletim de Projeciologia (1989, 1991 a 1993) reiniciando nesta edição com o volume 3, número 7. Seguirá mantendo o mesmo pensamento e energia consciencial utilizados nos números anteriores. A publicação do *BIPRO* representa a integração informacional do IIPC. As 80.000 pessoas que estão de alguma forma relacionadas à proposta do IIPC podem beneficiar-se muito com as informações contidas neste informativo, mantendo-se atualizadas frente à progressão das ciências Projeciologia/Conscienciologia.

O dinamismo na expansão internacional do IIPC, hoje com 8 Unidades internacionais, somado a presteza de projetos como o Centro de Altos Estudos da Consciência (CEAEC), em Foz do Iguaçu, demarcam as diretrizes deste informativo.

O corpo de recursos conscienciais atuantes do IIPC, composto por todos os colaboradores diretos e indiretos, que contribuem na materialização destas propostas são, a partir de agora, os principais responsáveis pela manutenção do *BIPRO*, em um trabalho de profunda interdependência.

O número de eventos de grande porte realizados este ano, adicionado ao montante de livros publicados e editorados, representam a consistência do trabalho em equipe que estamos desenvolvendo. Todos nós estamos cientes do que este número de tarefas simultaneamente desencadeadas representam para o trabalho que nos propomos a desenvolver. Estes dados sinalizam o futuro que nos aguarda.

SEDE MATRIZ

O ano de 1996 foi muito fecundo em realizações do IIPC. Uma retrospectiva sobre os eventos maiores e o registro da expansão internacional com abertura de Ottawa (Canadá) em fevereiro, Londres (Inglaterra), Barcelona (Espanha) em agosto e Caracas (Venezuela) no mês de novembro último, retratam o dinamismo e a vitalidade com que as idéias se difundem e expandem.

O crescimento, ritmo e velocidade do trabalho no CEAEC congregam colaboradores e cooperados incrementando os recursos conscienciais, particularmente junto às fronteiras de língua espanhola, dando continuidade ao trabalho iniciado em Buenos Aires em 93.

A expansão do corpo docente tem facilitado a compreensão das propostas das ciências Projeciologia e Conscienciologia em pontos mais distantes, apontando também para necessidades como o poliglotismo, domínio da comunicabilidade e aprofundamento das idéias, entre outros.

A pesquisa da Consciência pela Consciência vem se impondo como uma prioridade em cada um dos setores do IIPC. Os primeiros passos foram dados na direção do aprofundamento e compreensão do campo específico de pesquisa da Conscienciologia.

É importante que se registre o trabalho desenvolvido pela Presidência

junto às Unidades internacionais, fortalecendo o holopense em outros continentes, criando novas áreas de contato e interface com pesquisadores, universidades e centros avançados de pensamento. Foram visitadas de agosto a novembro de 96 as seguintes Unidades: Miami - 02 a 22 de setembro, Nova York - 24 de setembro a 21 de outubro, Londres - 23 de outubro a 11 de novembro e Lisboa - 11 a 26 de novembro.

A nova editora vem executando tarefas sérias, a despeito da falta de recursos financeiros e conscienciais, estabelecendo para 1997 metas de publicação, que poderão enriquecer nosso acervo, catalisando a multiplicação das idéias produzidas pelo IIPC.

O IIPC, durante o ano de 1996, realizou ou participou dos seguintes eventos: Imersão Energética, Imersão na Tenepes, Imersão na Conscienciologia e Curso das Respostas, todos em Foz do Iguaçu; I Fórum Nacional de Expansão da Consciência - Blumenau; Bienal Internacional do Livro - São Paulo; II Fórum Nordeste de Conscienciologia e Projeciologia; II Fórum Nacional de Qualidade Consciencial - Curitiba e I Fórum Internacinal de EQM - São Paulo.

Títulos Publicados em 96:

Mês / Título	Tiragem
Fevereiro/ Manual da Tenepes (2ª edição)	5.000
Março/Nossa Evolução	10.000
Abril/Máximas da Conscienciologia	5.000
Minidefinições Conscienciais	5.000
Natureza Ensina, A	5.000
Maió/Conscienciograma	10.000
Agosto/Penta Manual (Tenepes em inglês)	1.500
Novembro/Manual de la Tenepes (Tenepes em espanhol)	1.500
Total 8 Títulos	43.000

Títulos a serem publicados (no total em nº de 35). Entre eles:

O Homem de Três Corpos - Vasco Vasconcellos
 A Exploração Científica da Consciência - Willis Harman e Christian de Quincey
 Projeciologia (4ª edição) - Waldo Vieira
 700 experimentos da Conscienciologia (em espanhol) - Waldo Vieira
 Nossa Evolução (em inglês) - Waldo Vieira
 Manual da Proéxis (em inglês) - Waldo Vieira

ARTIGO

INTELIGÊNCIA, SERENIDADE, EVOLUÇÃO

Glória Thiago
IIPC - Rio de Janeiro

A inteligência é provavelmente, uma das qualidades humanas mais valorizadas nas últimas décadas, identificada nas personalidades que impulsionaram o campo do conhecimento em que atuaram (Aristóteles, Sócrates, na filosofia; Hipócrates, na Medicina; Da Vinci, Rafael, e Mozart, nas artes (pintura e música), Einstein, na física contemporânea; outros).

A compreensão da inteligência como capacidade de utilização do cérebro provocou pesquisas que permitem o mapeamento e identificação de áreas específicas e grupos particulares de neurônios executando determinadas funções.

Roger Sperry, (prêmio Nobel em medicina e neurofisiologia de 1981), comprovou que, em linhas gerais, a logicidade, a racionalidade, a elaboração de pensamentos mais complexos se encontram ligados ao hemisfério E do cérebro, enquanto a emotividade, a criatividade e a intuição se desencadeiam a partir do hemisfério D.

Entretanto, menos de 30% das funções cerebrais são conhecidas.

A identificação de um novo índice de adaptação parece apontar para um patamar evolutivo crescente na concepção do ser humano: o QE (quociente emocional), traduzindo a modalidade de inteligência emocional, considerada, hoje, como o "responsável, em grande parte, pelo nosso êxito na vida pessoal e profissional".

O QI (quociente de inteligência) participa, na melhor das hipóteses, com apenas 20% no sucesso dos indivíduos. Seria de grande ajuda, por ex., na hora de conquistar um emprego. As promoções, no entanto, são resultado de um QE mais elevado (tradução de uma "rede" particular de amigos e relações pessoais - convivialidade).

Na escala animal foi só a partir das aves que as emoções foram registradas, representando um avanço evolutivo: A memória emocional incrementou a capacidade de aprendizagem e rapidez nas escolhas mais apropriadas no momento crítico, além do desenvolvimento do senso de proteção aos filhotes (continuidade das espécies) inexistente até os répteis.

Percebe-se, no entanto, uma certa confusão quanto ao significado de emoção. Ora é tomada como *impulso* para agir, ora no sentido mais profundo de *sentimentos* ligados a pensamentos evoluídos ou mesmo emoção e sentimento são usados como sinônimos, chegando a confundir-se com intuição ou presentimento (ver Ferreira, 1986).

Todos esses aspectos dizem respeito à realidade humana observada através do prisma monossomático, quadridimensional, não se separando os específicos de cada um dos veículos e das dimensões que a consciência utiliza para sua manifestação.

A análise do ponto de vista da Projeciologia e Conscienciologia permite a catalogação desses significados em função dos veículos do Holossoma (Holo = todos Soma = corpo(s)) e suas manifestações e

até mesmo uma expansão nas categorias de inteligência.

Assim, pode-se dizer de maneira didática que:

a) o QI (Quociente de Inteligência) se relaciona a capacidades cognitivas e intelectuais somáticas ou cerebrais, à inteligência ligada à utilização mais ou menos desenvolvida dos neurônios e de sua rede sináptica já estabelecida, podendo ser bem ou mal dirigida na dependência do controle alcançado, hoje, sobre as funções específicas de outros veículos (holochacra, psicossoma, mentalsoma).

b) o QE (Quociente Emocional) está intimamente relacionado ao psicossoma, o corpo específico das emoções, com ascendência sobre o soma, representando a capacidade de pacificação íntima dos indivíduos. Logo, o QE é maior que o QI (QE > QI) significando isso que um QE mais elaborado engloba necessariamente um QI com relativo desenvolvimento, em particular quando se considera os aspectos multixistenciários e multidimensionais que enriquecem e ampliam nossa rede de conhecimentos.

A Paragenética aponta para o fato de ser o psicossoma, com seu somatório de informações acumuladas ao longo das séries quem determina, organiza e constrói o soma e, por consequência, o *cérebro*, com toda sua rede sináptica interneuronal primária, sede e instrumento biológico da inteligência. Mantemos nossa atenção na idéia de ascendência que o psicossoma exerce sobre o soma: um quociente emocional maior implica em grau significativo de controle sobre o psicossoma, dizendo respeito às realidades e vivências que ultrapassam os limites da existência física, alcançando a multidimensionalidade.

Possuir maior QE significa ter passado por experiências intrafísicas e extrafísicas em número suficiente para que a aprendizagem do controle do medo, angústia, ansiedade e outras emoções patológicas tenha sido possível. Ou seja, muitas vidas e certo grau de lucidez foram necessários para que este QE se estabelecesse.

Depreende-se, portanto, que um índice ainda mais avançado deva ser o critério de avaliação dos indivíduos, quando será possível a verificação do quociente mental (QM) o qual, assentando-se no mentalsoma ou corpo de discernimento do ser-humano, o mais evoluído dos veículos conscienciais utilizados neste planeta, administrará e terá englobado em sua realidade os índices anteriores, o QI (somático) e o QE (psicossomático).

E levantar-se-ia a questão da análise do controle do indivíduo sobre suas energias holochacrais. Os índices, aparentemente se tornam mais complexos, porém mais matematizáveis. Identificamos agora os quocientes:

- 1 - QI- Inteligência (cerebral)
- 2 - QH-Holochacral (energético)
- 3 - QE- Emocional
- 4 - QM- Mental

Quais seriam (ou serão) as características

desse QM hipotético? - basicamente o controle sobre as funções cerebrais, as energias conscienciais e as emoções a partir do discernimento, do equilíbrio maior da consciência, assentada no mentalsoma, com repercussões favoráveis para todo o holossoma.

As possibilidades dessa avaliação já estão aí presentes através do "Conscienciograma". Sua aplicação integral possibilita-nos o estabelecimento de um índice ou "quociente consciencial" - QC, somatório ou média dos índices anteriores que nos "localiza" no movimento evolutivo. Permite, também, a administração de *n* outras inteligências (Vieira, 1994, aponta para 11 tipos e outras devem existir aguardando apenas que as identifiquemos) cada uma delas ligada a níveis de maturidade e controle dos veículos específicos do holossoma.

Nossa realidade presente está conjugada à manifestação do psicossoma. Seu apaziguamento, a busca de um grau de serenidade íntima relativa, compatível com a ação do mentalsoma em crescimento deve constituir nosso objetivo imediato (ver o conceito de *Serenidade* em Ferreira, 1986 e Vieira, 1994).

Portanto, a aquisição de um quociente mental (QM) mais avançado, relativo ou insipiente, tradução de um Quociente Consciencial (QC) evolutivo poderá encaminhar-se para um estado íntimo de serenidade, tranquilidade, limpidez de idéias e intenções que movimentem a bússola da consciência para a direção do nosso modelo evolutivo mais avançado para essa realidade planetária, o *Homo sapiens serenissimus*.

Assim, se queremos avançar na direção evolutiva que nos é apontada, precisamos aprender a "domesticar" nossas emoções fazendo uso adequado das energias, da inteligência cerebral a partir da lógica, da racionalidade maior. No nosso dia a dia é o psicossoma que ainda nos domina, mas já é possível identificar algumas condições íntimas indicativas da busca que estamos realizando para a condição mais evoluída do serenismo. (ver teste 697 em Vieira, 1994: 761 "Teste do nível de sua Serenidade")

Bibliografia

- DAMÁSIO, Antonio R. 1996. *O Erro de Descartes*. S. Paulo. Ed. Companhia das Letras. 330 p.
- FERREIRA, Aurélio B. H. 1986. *Novo Dicionário da Língua Portuguesa*. 2. ed. Rio de Janeiro. Nova Fronteira. 1838 p.
- GOLEMAN, D. 1995. *Emotional Intelligence*. Brockman Inc. 375p.
- VIEIRA, W. 1994. *700 Experimentos de Conscienciologia*. Rio de Janeiro. Instituto Internacional de Projeciologia. 866 p.
- VIEIRA, W. 1996. *Conscienciograma*. Rio de Janeiro. Instituto Internacional de Projeciologia. 344 p.

ARTIGO

A PROJEÇÃO CONSCIENTE NA REFUTABILIDADE DE HIPÓTESES EM PROJECIOLOGIA E CONSCIENCILOGIA

Carlos Alberto Santos de Lucena
Zilda Margarete Seixas de Lucena
IIPC - Porto Alegre

A Projeciologia e a Conscienciologia foram apresentadas por Waldo Vieira em vários artigos a partir de 1979. Entretanto, três de suas obras, Vieira (1981; 1990; 1994), são particularmente importantes por estabelecerem as abordagens científicas e as propostas mais importantes dessas ciências. Muito embora elas sigam premissas chamadas, em conjunto, de Paradigma Consciencial, e possuam hipóteses falseáveis disponíveis - por exemplo sobre a melhora da disposição física e psíquica da consciência a partir da força cósmica absorvida pelo psicossoma durante uma projeção, citada em Vieira (1990: 386) - não há, até o momento, um número representativo de testes e refutações dessas hipóteses, especialmente daquelas advindas das experimentações que envolvem a multidimensionalidade e os veículos de manifestação da consciência. A proposição de novos enunciados e/ou suas corroborações, os quais segundo Popper (1974:308) permanecem provisórios para sempre, é que são os elementos propulsores para o avanço de qualquer Ciência.

Entre os critérios existentes para a demarcação das ciências empíricas, está aquele apresentado por Popper (1974) que utiliza a refutabilidade na proposição de hipóteses: ao serem estabelecidas, essas devem, através da experimentação, ser passíveis de refutação. Em outras palavras: uma teoria é dita empírica ou científica não pela sua verificabilidade e sim pela sua refutabilidade. A partir disso, dois aspectos básicos passam a ter fundamental importância na concepção de uma ciência empírica. Um deles é a formulação de hipóteses falseáveis, o outro, é o meio experimental pelo qual podemos refutá-las. Embora admitindo-se que a Projeciologia e Conscienciologia façam parte das ciências empíricas e que o critério para o reconhecimento das mesmas proposto por Popper (*op.cit.*) é o que mais benefícios traz ao seu desenvolvimento,

há necessidade neste momento de uma reflexão da maneira pela qual podemos refutar ou corroborar as suas hipóteses.

Dentro do contexto apresentado acima, a projeção consciente - estado da consciência onde há o deslocamento lúcido e racional da consciência do plano intrafísico, quando está limitada ao soma (corpo físico), ao plano extrafísico, utilizando para isso, mais comumente, o psicossoma (corpo astral) - se constitui, por si mesma, no principal mecanismo das ciências Projeciologia e Conscienciologia capaz de testar e falsear as hipóteses delas advindas, já que, possibilita a seus pesquisadores investigarem, através da experimentação, a multidimensionalidade de forma consciente e racional. Para isso é fundamental que o pesquisador, ao utilizar-se da projeção consciente na obtenção dos resultados, saiba distinguir aqueles que são comuns às suas experiências e os que podem variar a partir de um componente individual. Os primeiros, através de repetições, testes e a aplicação de métodos adequados são os que auxiliarão na formulação de hipóteses refutáveis, enquanto os últimos (peculiares ao próprio indivíduo) poderão ser utilizados para o auto-conhecimento do pesquisador. Esses casos individuais, por sua vez, podem ser apresentados a fim de servirem, junto com os de outras pessoas, para uma análise criteriosa objetivando um consenso grupal mais amplo, conforme Vieira (1994:165).

É evidente que existem áreas a serem pesquisadas dentro da Projeciologia e Conscienciologia, que não fazem uso, obrigatoriamente, da projeção consciente, assim como, é o projetor veterano aquele que possui as melhores condições de sua aplicabilidade. Entretanto, vale ressaltar que independente da área abordada pela pesquisa conscienciológica, o ideal é que suas hipóteses tenham o componente exigido para a ciência empírica, a refutabilidade.

Quanto ao aspecto metodológico, tanto a Projeciologia como a Conscienciologia, por abordarem diferentes áreas do

conhecimento, não possuem uma metodologia única, mas sim embasam seus enunciados em métodos de pesquisa adequados aos objetivos propostos, com todo o rigor científico que se exige na ciência convencional. O que as diferencia radicalmente desta, é a sua abordagem e a maneira de interpretação de seus resultados, que seguem as proposições do Paradigma Consciencial.

Concluindo, a projeção consciente, além de possuir inúmeras utilidades, quer públicas (Vieira, 1994:181), pessoais (Vieira, *op.cit.*: 182) ou mesmo apresentar paraconseqüências evolutivas (Vieira, *op.cit.*: 183), constitui-se em um fator unificador de ordem técnica embutido nas várias metodologias passíveis de serem empregadas na Projeciologia e Conscienciologia, adquirindo, com isso, uma importância fundamental no desenvolvimento dessas ciências.

Agradecimentos

Este texto é um resumo das versões que foram lidas por Bugre Lucena, Rosália Monteiro e Wagner Alegretti, não significando com isso que estejam de acordo com a totalidade do conteúdo apresentado. A eles os nossos agradecimentos pelas críticas e sugestões.

Bibliografia

- POPPER, K. 1974. *A Lógica da Pesquisa Científica*. São Paulo. 2a ed. Editora Cultrix. 567 p.
- VIEIRA, W. 1981. *Projeções da Consciência: diário de experiências fora do corpo físico*. Instituto Internacional de Projeciologia. 224p.
- . 1990. *Projeciologia. Panoramas das Experiências da Consciência Fora do Corpo Humano*. Londrina. Ed. Universalista Ltda. 866 p.
- . 1994. *700 Experimentos da Conscienciologia*. Rio de Janeiro. Instituto Internacional de Projeciologia. 1058 p.

O IIPC NO MUNDO

Base QUEST

QUEST é um banco de dados criado com o objetivo geral de armazenar todo o tipo de questões sobre temas da Conscienciologia e Projeciologia, principalmente aquelas anotadas durante os eventos promovidos pelo IIPC. Atualmente há 5.000 perguntas cadastradas. A partir deste banco de dados estão previstas a confecção da *Apostila de questões sobre Conscienciologia* e do *Caderno de Exercícios em Conscienciologia e Projeciologia*, visando orientar os docentes na elaboração de cursos e demais atividades de ensino do IIPC. QUEST é fonte de idéias, hipóteses e temas de futuras pesquisas para pesquisadores da Conscienciologia e Projeciologia. QUEST é mentalismo em ação, intelectualidade desperta, interação com a multidimensionalidade! QUESTIONAR é evoluir! Informações: IIPC-Porto Alegre.

E-mail: iza@pro.procergs.com.br

II Fórum Nacional de Qualidade Consciencial

Aconteceu nos dias 26 e 27/10/96, em Curitiba, o II Fórum Nacional de Qualidade Consciencial - II FNQC, sobre o tema *Caminhos para a Empresa Conscienciológica*. Neste evento foram abordadas várias facetas da empresa conscienciológica: seus fundamentos, a consciência e seus aspectos vocacionais, a consciencioterapia, a liderança, a comunicabilidade, o cooperativismo e a grupalidade.

O II FNQC contou com a presença do Sr. Elói Zanetti, Diretor de Marketing de *O Boticário*, que trouxe uma visão externa de um modelo de sucesso empresarial moderno. Os debates foram bastante movimentados. O público interagiu ativamente, formulando perguntas e fornecendo depoimentos. Isto enriqueceu o evento e aprofundou o entendimento de questões, tais como: vínculos consciencial e financeiro, espírito de equipe, liderança, cooperação interconsciencial, etc. Os modelos de empresas cons-

cienciológicas mais próximas são o IIPC e a COOIP. Entretanto, com o evento há expectativas que em breve outras empresas sejam formadas, atendendo a necessidade de subsistência financeira de conscienciólogos e projeciólogos. As conferências registradas nos Anais do II FNQC, juntamente com o livro *700 Experimentos da Conscienciologia*, são um bom ponto de partida.

Internews

O *Internews* é um informativo do INT - Departamento Internacional, que é publicado regularmente. Criado para agilizar a interação entre as filiadas internacionais e as nacionais, está aberto a receber críticas e contribuições (não que a crítica não seja uma contribuição!) via e-mail, fax ou carta endereçada ao INT na Sede Matriz.

Lançamentos

Devido à internacionalização cada vez maior do IIPC, a tradução de suas publicações já é uma realidade. Com a tradução e publicação do *Penta Manual (Manual da Tenepes em inglês)* já finalizadas, foi iniciada a tradução do livro *Nossa Evolução para o inglês*, pelo Professor Kevin de la Tour. Em espanhol, o livro *Nossa Evolução* já foi totalmente traduzido pelo Prof. Luiz Minerero e o *Manual de la Tenepes* será lançado durante a II convenção do IIPC - dez./96.

Espera-se que um número maior de pessoas se disponibilize para fazer tais traduções, ajudando, assim, outros países a ampliarem seus conhecimentos sobre Projeciologia e Conscienciologia.

COM - Metas 97

O departamento de Comunicação do IIPC tem como uma de suas metas para 1997 a padronização de todo o material de divulgação e uso interno, bem como placas de sinalização, cartazes, crachás e outros. A idéia é tornar a *imagem* do IIPC uma só! Mudanças, se necessárias, serão avisadas a todas as Unidades. Contamos com a colaboração de todos para

a manutenção de um Padrão Imagem IIPC.

RCO News

Está em fase de acabamento, no RCO da Sede Matriz, o *Folder do colaborador* que trará ótimas dicas para os alunos interessados em ingressar na colaboração do Instituto Internacional de Projeciologia e Conscienciologia. Ele também esclarece dúvidas que aparecem frequentemente, tais como: Passo a Passo a Caminho da Entrevista de Admissão; Como se Tornar um Colaborador; Cortesias; Atributos Necessários para uma Colaboração mais Eficiente; Tipos de Colaborador; Participação em GPC'S; Reunião de Integração e *Muito mais...!*

Londres via Internet

Prof. Waldo Vieira em Londres 96

Depois de 19 dias em Londres, o autor do *700 Experimentos da Conscienciologia* deixou bastante motivação, esclarecimento e até alguns praticantes de *Penta - Personal Energetic Task*. Os seis eventos realizados pelo professor Waldo Vieira em Londres, tiveram a participação de 189 pessoas. É significativo informar a todos que o professor Waldo concedeu além de entrevistas em rádio e TV, uma longa entrevista para a revista *Kindred Spirit* (pelo editor John Clamp), que deve ser publicada na edição de fevereiro.

Trata-se de uma revista com distribuição internacional e de onde, a nota na edição atual, atraiu cartas e telefonemas da Holanda, Alemanha e até da Califórnia (USA). *Clarification Task* universalista no atacado. Entre outras extra-atividades, o professor Waldo visitou os museus de Ciência, de História Natural e o *British Museum*. Neste último, a professora Graça Razera fotografou o mais antigo documento sobre a experiência fora do corpo, uma pintura do antigo Egito, datada de 1250 a.C., onde um psicossoma (corpo astral) alado sobrevoa o soma (corpo físico) de um egípcio.

Livro raro para a Holoteca do CEAEC

Durante a sua estada em Londres o prof. Waldo esteve em Aylesbury, o famoso local onde se localiza uma árvore que alguns de nós já visitaram com somas diferentes. A árvore, que parece estar dessomando (morrendo), está localizada em belo sítio chamado Lilies (10 acres), que foi um mosteiro no século 12. Hoje existe uma casa com 15 salões de livros antigos e raros para venda, e onde o professor Waldo já havia estado diversas vezes comprando obras que compõem a bibliografia internacional do livro *Projeziologia*. Depois de algumas horas, o autor do livro *Existential Programme Manual* (a ser lançado simultaneamente em inglês e português) comprou algumas dezenas de livros, incluindo um livro raro, que deverá ser dos mais antigos da Holoteca do CEAEC, datado de 1646.

Holopensene londrino

Na penúltima edição, a revista americana *Newsweek*, elegeu Londres como a *Cooler City of the World* (melhor cidade do mundo), superando Paris, Los Angeles e outras. Esta matéria suscitou uma série de artigos nos jornais e revistas ingleses debatendo o tema. Entretanto, uma comparação interessante, feita pela Unidade de Londres, é observar que Foz do Iguaçu (CEAEC) está para uma colônia extrafísica avançada assim como Londres está para uma menos desenvolvida, com holopensene de tradição, conservantismo e orgulho. Para o IIPC, segundo os colaboradores da Unidade, Londres é importante pelo intercâmbio mais próximo com instituições e publicações inglesas que estão entre as melhores do planeta. É também para o resgate de alguns membros do grupocarma que ficaram presos no passado.

Desempenho da Unidade Londres

A unidade IIPC londrina está funcionando regularmente desde Janeiro de 96 e alcançou este ano os seguintes resultados: palestras francas com 160 participantes; palestras pagas com 181 participantes; cursos regulares 1 - 4 com 164 participantes; outros, 9 participantes. Total

514 participantes. O total geral, incluindo os eventos do professor Waldo foram os seguintes: 57 eventos com 392 pagantes e 707 participantes.

Aeróbica e bioenergias

Com a ajuda da Professora Málu Balona da Unidade Buenos Aires, 400 atletas, inscritos no Campeonato Internacional de Aeróbica realizado em julho, tiveram um seminário teórico e prático, onde aprenderam a dominar as energias e a usá-las em benefício do corpo e da consciência, proporcionando-lhes um maior rendimento, tanto na vida profissional quanto na pessoal.

Palestras públicas em livrarias e Universidade

Desde o início deste ano, a filiada Nova York vem oferecendo palestras e cursos em outros estados americanos. Em New Jersey, estão sendo oferecidas regularmente diversas atividades, dentre as quais, palestras públicas na tradicional rede de livrarias *Barnes & Noble*. Igualmente o MIT - *Massachusetts Institute of Technology*, universidade de tanto prestígio e tradição quanto a *Harvard University*, abrigou as idéias do IIPC através de uma palestra pública que teve a colaboração da Associação dos Estudantes Brasileiros daquela Universidade.

Unidade Flórida com novo professor

A Unidade Flórida conta, agora, com a colaboração de Luis Minero, que tendo participado dos cursos na própria filiada de Miami, passou a ministrar aulas no Instituto. Sua presença é importante, pois favorece o holopensene (conjunto de pensamentos, sentimentos e energias) do local, predispondo a um maior rendimento do trabalho em grupo. Artigos no *Chicago Tribune* e *Toronto Post* ajudaram na divulgação dos cursos da Unidade Flórida, fornecendo também aos leitores os telefones das filiadas de Miami e Nova York. O Instituto também conta com a ajuda de quatro livrarias da cidade para a venda de seus livros e pretende aumentar este número. Até março deste ano, esta filiada possuía o equivalente a 1520 pessoas cadastradas.

Versatilidade brasileira

A filiada do IIPC em Ottawa, iniciou suas atividades em fevereiro, e já em março conseguiu uma importante colaboração na área de divulgação: o presidente do *Spiritual Frontiers of Canada (SFC)*, grupo de discussão que conta com mais de 250 membros locais e perto de 1000 a nível nacional, depois de ter assistido a uma palestra pública, recomendou o IIPC aos demais membros do grupo. Estes e outros trabalhos de divulgação fizeram com que, em março, fosse administrado o primeiro Estágio 4 na filiada canadense, com a presença de cinco alunos que já requisitaram mais cursos além deste. Vitória da versatilidade brasileira!

Nova BASECON da Sede Matriz

O Instituto cresceu até no nome. Agora chamando-se: INSTITUTO INTERNACIONAL DE PROJECIOLOGIA E CONSCIENCILOGIA.

A nova sede, além de apresentar uma série de melhorias, facilitando a comunicação, está com ambientes mais funcionais.

Novo endereço: Rua Visconde de Pirajá, 572 / 6º andar, Ipanema, Cep. 22410-002, Rio-RJ, Brasil.

E-mail: iipc@ax.apc.org

Homo projectus

A Unidade Flórida, lançou em setembro o informativo *Homo projectus*, que pretende tornar-se tanto um veículo de comunicação como uma fonte de enriquecimento para nosso mentalsoma (corpo do discernimento).

Prof. Waldo Vieira no inverno americano

Em sua quarta visita à Flórida, o Prof. Waldo Vieira irá realizar palestras públicas e os Cursos Extracurriculares (CECs) "Proéxis" e "Conscienciograma". Logo após seguirá para Nova York, onde irá ministrar o Estágio Avançado e o CEC "Proéxis". Os CECs serão realizados com o objetivo de atender a um grande interesse do público americano e hispano-americano nestes temas, além de fornecer elementos de aprofundamento na área da Conscienciologia. Esta série de eventos será realizada entre os dias 30/Jan. a 28/Fev./97. E-mails: iipcflusa@aol.com e iipcnuyusa@aol.com

CENTRO DE ALTOS ESTUDOS DA CONSCIÊNCIA (CEAEC)

A estruturação da Pesquisa no Centro de Altos Estudos da Consciência (CEAEC), para 1997 foi discutida nos dias 12 e 13 de outubro em Foz do Iguaçu em um encontro que teve a participação de mais de 70 colaboradores do IIPC. Na reunião foram debatidas propostas referentes à Pesquisa, Ensino e Divulgação, que farão parte de um documento que voltará a ser discutido na II Convenção Internacional do IIPC, em dezembro.

Pesquisa

Em relação à pesquisa surgiram iniciativas de reformulação da estrutura organizacional proposta em dezembro de 95, na qual devem-se excluir os departamentos com a finalidade de promover uma maior agilização no processo. As linhas de pesquisa serão estabelecidas pelo Conselho Técnico-Científico, a ser

formado. Em termos de política de pesquisa, o grupo estabeleceu que todo colaborador do IIPC, independente do grau de escolaridade, é potencialmente pesquisador do CEAEC e pode apresentar idéias para o desenvolvimento de projetos; o CEAEC está aberto para a concretização de parcerias com pesquisadores externos.

Os projetos serão encaminhados pelo Conselho Técnico-Científico e a Divisão de Pesquisa será o órgão executor de políticas de pesquisas definidas pelo Conselho, bem como a instância responsável pela promoção de cursos de capacitação, treinamento e atualização de pessoas interessadas em desenvolver pesquisa no CEAEC e junto ao CEAEC.

A proposta de estrutura física para comportar o trabalho de pesquisa é de salas, laboratórios. Um dos projetos prevê a implantação de um Laboratório do Sono e Estados Alterados da Consciência.

Ensino

O Grupo de Ensino estabeleceu as seguintes propostas a curto prazo: Curso de Orientação para Pesquisa, Projeto Escola Intermissiva - com o objetivo de proporcionar ao participante a teórica quanto aos tipos de energia conhecidos e Oficina de Comunicação.

Divulgação

O Grupo propôs um organograma para o desenvolvimento de atividades e o Projeto Multimídia, que em princípio deverá ser direcionado para a elaboração da Home Page do CEAEC e a produção de CD-Rom e vídeos. Uma das propostas já em prática é a edição do Jornal da Cooperativa dos Colaboradores do Instituto Internacional de Projecciologia (COIIP), que já está na Internet nas versões português, inglês e espanhol.

BIPRO RECOMENDA

CURRIE, Ian. *A morte não existe*. São Paulo. Ed. Mandarim. 1996. 340 p.

Ian Currie (1936-1992) nasceu em Vancouver, Canadá. Sociólogo, se dedicou aos estudos e pesquisas das evidências de vida após a morte, publicando este livro pela primeira vez em 1978. *A morte não existe* documenta inúmeros casos, através dos quais o autor aborda temas como: experiências fora do corpo, experiências com reanimação, o nascimento não é o início, vidas passadas, entre outros. Nesta abordagem são apresentados argumentos que, segundo Currie, contestam frontalmente a teoria médico-científica ortodoxa sobre a morte. O livro é rico em relatos e casos, constituindo-se assim, em uma fonte interessante de informação.

GROF, Stanislav. *Além do Cérebro. Nascimento, Morte e Transcendên-*

cia em Psicoterapia. Rio de Janeiro. Ed. McGraw-Hill Ltda. 1988. 327 p.

Um dos fundadores da Psicologia Transpessoal, Grof nos apresenta em *Além do Cérebro* um condensado de suas experiências induzidas por meio de drogas, especialmente o LSD. Concentrando as observações no processo perinatal (eventos imediatamente precedentes ou seguintes ao parto), o autor apresenta uma nova compreensão do processo psicoterapêutico, indicando novas perspectivas em Psicoterapia e Auto-exploração; aborda ainda, temas gerais como a nova imagem da realidade e da natureza humana e uma visão científica do mundo que incorpora as dimensões místicas da existência. No capítulo 1, são apresentados argumentos que, de uma certa maneira, embasam o que será exposto nas páginas seguintes, nele o autor discorre sobre filosofia da ciência, ciência mecanicista e a abordagem holonômica, o caminho para um novo paradigma.

ONDE SABER MAIS

O IIPC objetiva a pesquisa da autoconsciência utilizando o paradigma consciencial através das ciências Projecciologia e Conscienciologia. A Projecciologia estuda as projeções da consciência-saídas lúcidas do corpo humano e seus efeitos. Isso inclui as projeções de energias conscienciais para além dos limites da consciência. A Conscienciologia estuda a consciência por inteira, com todos os seus corpos, existências, experiências, épocas e lugares de vida, em uma abordagem integral, projetiva e autoconsciente em relação às várias dimensões existenciais. Onde saber mais? Essas informações são transmitidas através de congressos, simpósios, fóruns, palestras públicas, cursos ministrados nas Unidades do IIPC e também nos livros Projecciologia-Panorama das Experiências da Consciência fora do corpo humano; 700 Experimentos da Conscienciologia ambos de Waldo Vieira e encontrados nas Unidades do IIPC e livrarias. Informações: telefone (021) 512-9229 ou pela internet.

GRUPOS DE PESQUISA DA CONSCIÊNCIA

O GPC é um grande grupo dedicado à pesquisa da consciência, embasado no paradigma consciencial proposto pelas ciências Projeciologia e Conscienciologia. Surgiu em 9 de fevereiro de 1992, e se resumia a um grupo de 17 jovens colaboradores da Sede-matriz. Em outubro deste mesmo ano, este grupo inicial mudou seu perfil e passou a ser o 1º Grinvex - Grupo de Inversores Existenciais. Vários outros grupos começaram a se organizar com características diferentes, mas todos se propondo a fazer pesquisas da Consciência e dentro do paradigma consciencial. Na Reunião Geral do IIP de 1992, a Diretoria Técnico-Científica aprovou o GPC que foi dividido em seis áreas específicas, que hoje são as seis grandes áreas de pesquisa no Instituto (apresentadas abaixo, além da Consciencioterapia).

O espaço aqui reservado é para retratar os resultados e etapas atingidos pelos pesquisadores independentes e pelos 47 grupos de pesquisa que mobilizam 298 integrantes.

Nessa edição estamos apresentando cerca de 50% dos grupos e suas atividades. Nos próximos números, incentivamos você, pesquisador (a), a participar desta seção divulgando seus temas e os resultados parciais ou finais de sua pesquisa.

Grupon-Grupo de Pesquisas de Ponta

Atividades em andamento:

Foz do Iguaçu - Grupon BC - estudo das bionergias nas cataratas do rio Iguaçu. Grupon MP, maratona pensônica.

Natal - Grupon PDA - programa dinamizador do auto-conhecimento.

Porto Alegre - Grupon Base Quest-montagem, atualização e gerenciamento da base de dados das perguntas coletadas em eventos do IIPC. Grupon Incentivo à Pesquisa Conscienciológica, discussões sobre metodologias e teática da pesquisa conscienciológica.

Rio de Janeiro - Grupon Pedagogia Conscienciológica - estudo integrado

com a Socin Conscienciológica. Grupon Conscienciométrica - estudos sobre conscienciométrica.

Socin Conscienciológica

Atividades em andamento:

Londrina - Empresa Conscienciológica e Escola Conscienciológica.

Rio de Janeiro - projetos relacionados ao CEAEC.

São Paulo - *Book* de divulgação do CEAEC para empresários e Excursão Educativa.

Grecox - Grupo de Reciclantes Existenciais

Atividades em andamento:

Fortaleza - O que é a reciclagem?

Natal - A análise dos mecanismos de defesa da consciência como entrave à reciclagem existencial.

Lisboa - implantação do projeto Ortopensene e a Recexis.

Porto Alegre - Dificuldades da re-ciclagem existencial entre os colaboradores do IIPC. Concluíram os artigos: 20 Dicas para melhorar seu desempenho holossomático; Maturidade para a recexis; Os mecanismos de defesa e a reciclagem existencial; As

“Subsídios às pesquisas Conscienciológicas” : consulte na sua Unidade

falsas expectativas de mudança; Rumo à recexis e Vivências de um reciclante existencial.

Rio de Janeiro - informativo interno do GPC - Grecox denominado Folha do Grecox; levantamento histórico do Grecox; publicação do Grecox, em conjunto com o grupo de São Paulo.

São Paulo - primeira publicação do Grecox em conjunto com o grupo do Rio de Janeiro.

Vitória - concluíram: A teoria e prática da reciclagem (fita de vídeo com depoimentos de reciclantes).

Grinvex-Grupo de Inversores Existenciais

Atividades em andamento:

Curitiba - Vivências da invexis.

Fortaleza - O inversor. Estão elaborando os artigos: O inversor e a dupla; O inversor e a Socin; O inversor e a multidimensionalidade; O inversor e a sua competência para a sua evolução consciencial.

Foz do Iguaçu - informações sobre a pesquisa no IIPC. Concluíram o projeto Basecon.

Natal - estudo de trafores e trafores.

Porto Alegre - As prioridades e a invexis e Megapensenes trivocabulares.

Rio de Janeiro - revisão de textos para o livro *Gestações Conscienciais* nº 3; finalizando a OIG e o folder do Grinvex.

São Paulo - *Jornal da Invex*.

Grinfo - Grupo de Informática Aplicada

Atividades em andamento:

Curitiba - Produção de CD-ROM com os estágios de Projeciologia.

Porto Alegre - Auto-organização agilizada pela informática e Geração do kit organizacional.

Rio de Janeiro - atualização da Home Page do IIPC.

PI - Pesquisa Independente

A proposta quanto à Pesquisa Independente dos 100 temas sugeridos pelo prof. Waldo Vieira, no final do 2º semestre de 1993, foi de pesquisar por 3 anos um tema, dos 100 temas selecionados, por um pesquisador que estivesse colaborando oficialmente com o IIPC. No final deste ano, 1996, completa-se então o ciclo de 3 anos. O Centro de Pesquisa do IIPC está fazendo uma chamada geral aos pesquisadores objetivando o início do balanço dos temas estudados, avaliando o Rendimento Consciencial da Primeira Equipe de Pesquisadores independentes do Instituto Internacional de Projeciologia e Conscienciologia.

BIPRO - boletim quadrimestral publicado pelo IIPC-Instituto Internacional de Projeciologia e Conscienciologia com sede matriz à rua Visconde de Pirajá, 572, 6º andar. Ipanema. CEP 22410-002. Rio de Janeiro, RJ. Brasil. Telefone: (021) 512-92-29. E-mail

iipc@ax.apc.org Home page: <http://www.iipc.org.br>

Coordenação: Diretoria Técnico-Científica.

Endereço para correspondência:

IIPC - Núcleo Porto Alegre. Rua Gen. Andrade Neves 159, sala 12. CEP 90010-210. Porto Alegre, RS. Brasil.

E-mail: bipro@pro.procergs.com.br

Tiragem desta edição: 1.000 exemplares.