



# CEAEC instala Laboratório para Técnicas Projetivas

Está em fase de instalação no CEAEC o Laboratório de Técnicas Projetivas, com inauguração prevista para dezembro. O Laboratório é o segundo de uma série que será implantada com o objetivo de desenvolver a Pesquisa Conscienciológica. O primeiro deles, da Imobilidade Física Vígil, já está em atividade.

Instalado em uma área de 50 metros quadrados, próximo ao Salão de eventos, o Laboratório está sendo montado com uma base física cientificamente preparada à realização do experimento.

Além do ambiente climatizado e luminosidade adaptada, o novo espaço terá infra-estrutura com cama, poltrona, mesa de cabeceira, cadeira, luminária, relógio e ainda isolamentos acústico e térmico. Para o CEAEC, a instalação de mais um Laboratório representa outro passo na



Vista externa do Laboratório da Imobilidade Física Vígil

otimização da pesquisa da consciência. Um dos objetivos do trabalho é contribuir para os estudos de técnicas projetivas e fenômeno da projeção consciente, apoiando a investigação da consciência de forma integral.

## Tenha suas próprias experiências

O Laboratório de Técnicas Projetivas estará disponível a partir do próximo dia 22 de dezembro. O CEAEC já está recebendo reservas antecipadas para a realização dos experimentos.

As sessões podem ser agendadas por 3 horas ou à noite toda, como o pesquisador preferir.

Além do Laboratório de Técnicas Projetivas, o CEAEC também está fazendo reservas do Laboratório da Imobilidade Física Vígil.

Aproveite as férias e tenha suas próprias experiências.

## Técnica acelera vivência multidimensional

O Laboratório da Imobilidade Física Vígil, instalado no CEAEC em setembro, tem oportunizado às pessoas vivenciar a multidimensionalidade e contribuído para o desenvolvimento da Pesquisa Conscienciológica.

Até o final de novembro, 26 pessoas realizaram a Técnica da Imobilidade no Laboratório, em mais de 50 experimentos.

Nos relatos, há informações sobre ocorrências de projeção consciente e casos variados de estado alterado da consciência, relacionados aos veículos de manifestação.

A variação entre os experimentos realizados por uma mesma pessoa também vem chamando a atenção dos pesquisadores. De acordo com a comis-

são de pesquisa, responsável pelo projeto dos Laboratórios, a repetição dos experimentos tem levado a uma evolução, ou seja, um aprofundamento das vivências.

Um dos exemplos é o do colaborador Marco Antônio Passini, que em seu sexto experimento relatou contato com o amparador, orientação quanto à proéxis e projeção de consciência contínua.

Apesar de serem individuais, muitas percepções e ocorrências se repetem entre os diferentes experimentadores.

As mais comuns são trabalho com chacras, clarividência, assistência, variação do campo energético e autoconsciencioterapia, otimizado pelo campo interdimensional de energia.



# Boletim de *Conscienciologia*

9

Waldo Vieira

## VÁCUO. PROJECIOLOGIA.

**Definição.** O vácuo evolutivo é o período diário em que o corpo humano do homem, da mulher e da criança se refaz biologicamente pelo sono natural, quando a consciência intrafísica também dorme sem experimentar vivências extrafísicas lúcidas.

**Sono.** Como estado alterado da consciência, o sono constitui uma das mais anuladoras e aparentemente inúteis condições conhecidas pelas quais passa a conscin. Por exemplo: os fenômenos parapsíquicos com o ego podem sobrevir durante o período do sono do corpo humano, porque o soma não é a consciência. São realidades distintas.

**Adormecimento.** Excetuando sonhos fantasiosos, sonhos lúcidos e intuições, as pessoas, em sua maioria, não experimentam provavelmente nem 10% das suas potencialidades energéticas, parapsíquicas e projetivas lúcidas que permanecem adormecidas e se anulam, juntamente com o corpo humano, durante a fase diária do sono natural.

**Carreiras.** As *carreiras evolutivas* diferem de consciência para consciência, mas os *hiatos evolutivos* gerados pelo refazimento do soma são inevitáveis para todas as conscins.

**Abreviação.** Depende do interessado(a) abreviar ou prolongar o seu tempo de perda consciencial e evolutiva conforme a sua carga horária de sono natural.

**Perdas.** Dentre as perdas conscienciais geradas pelos períodos diários do sono, destacam-se o emprego das faculdades fundamentais da personalidade, por exemplo, estas 8: vigilância, consciência reflexiva superior, autoconcentração consciencial, atenção, racionalidade, julgamento autocrítico e heterocrítico, imagística e memória.

**Análise.** A condição dos períodos existenciais diários, *intrusivos*, analisada aqui, pode ser interpretada sempre como uma espécie de *vácuo*, ao modo destes 11: o consciencial diário, o da inutilidade impressentida, o da vigilância ou invigilância, o das percepções ou parapercepções, o de autoconsciência ou inconsciência, o do desperdício rotineiro, o da experiência ou in experiência, o da hibernação consciencial relativa, o da perda pessoal definitiva, o evolutivo e o fisiológico ou parafisiológico.

**Ambivalências.** Algumas características dos períodos existenciais diários de vácuo evolutivo são paradoxais, aparentemente contraditórias ou francamente ambivalentes.

**Vacilação.** Os fatos se assemelham ao caso da pessoa vacilante que chega à estação rodoviária no Rio de Janeiro e não sabe para onde ir: se vai para a periferia da cidade, se avança desendereçoada, se anda à toa (projeção inconsciente),

se vai até Porto Alegre (projeção consciente à distância) ou se volta para casa (interiorização no soma).

**Vasotocina.** Segundo a Fisiologia Humana, a glândula pineal libera a substância vasotocina que, até hoje, é considerada o mais potente fator indutivo do sono comum humano.

**Atividade.** Até o momento, nada evidencia de modo definitivo que a consciência intrafísica necessita de 5 condições: de dormir (o soma precisa de repouso celular ou das redes interneuronais); de fases de incapacidade, inércia ou inatividade acentuada; de uma supressão periódica da atividade perceptiva; de uma hibernação pessoal ao modo de muitos animais subumanos; ou de uma vacuidade consciencial diária.

**Mutabilidade.** O que se percebe é que o próprio corpo energético da consciência, por exemplo, a aura humana, não pára, apresentando extrema mutabilidade em suas manifestações e pulsações incessantes. O mesmo acontece com a consciência em si, sempre ativa.

**Vida.** Vida é atividade, pulsação ou movimento.

**Duração.** A carga horária média de sono natural capaz de fornecer certa minidescoincidência à pessoa normal é de 8 horas dentro das 24 horas do ciclo dia/noite. Portanto, a duração do período do vácuo evolutivo, diário, da conscin mediana, é provavelmente de 1/3 da existência, aproveitando a média de 16 horas, ou 2/3 de vigilância útil.

**Desperdício.** Se considerarmos a rigor, como hipótese, os períodos diários do vácuo evolutivo da conscin como desnecessários, teremos localizado aí o maior desperdício do ego ou a perda de 1/3 de suas possibilidades de experiência e reeducação pessoais.

**Recuperação.** A recuperação dos períodos diários de vácuo evolutivo permite o aproveitamento possível de até 1/3 das potencialidades evolutivas adormecidas e não utilizadas pela conscin. Ainda mesmo quando não se consiga atingir integralmente esse teto, qualquer percentual de recuperação de ensejo evolutivo, que já vem sendo perdido constante e sistematicamente, representará expressiva dinamização do crescimento consciencial.

**Inconscientes.** O vácuo evolutivo do sono humano é preenchido, em parte, relativamente a todas conscins, na maioria de seus períodos de sono, pelas projeções instintivas ou inconscientes. Tais experiências são geradas dentro da base física, junto, mas *fora* do próprio soma, e atingem 100% da humanidade terrestre durante o sono comum.

**Para-instinto.** Neste caso, o ego se afunda para-



# IIPC

## Notícias

-instintivamente na condição de *sono extracorpóreo*. As conscins saem do estado da coincidência do holosso-  
ma, pelo psicossoma, sem alcançar a lucidez necessária  
às vivências e lembranças dos fatos extrafísicos.

**Percentual.** Seguindo as estatísticas internacionais, dentro dos 100% dos componentes da humanidade que experimentam projeções inconscientes, 9,8% vivenciam sonhos lúcidos ou projeções semiconscientes, e somente 1,2% produz projeções conscientes. Isso dá o total de 89% das populações em toda parte, que vivem exclusivamente se projetando de modo inconsciente, sem nenhuma vivência extrafísica nem rememoração.

**Autoconsciência.** O agente causal insubstituível para o preenchimento maior dos períodos diários de vácuo evolutivo do sono humano é a autoconsciência extrafísica. Tal fato se dá pela retomada da lucidez imediatamente após a descoincidência dos veículos de manifestação da conscin, em outra dimensão consciencial.

**Permanente.** A autoconsciência extrafísica é também o primeiro passo para a condição da autoconscientização multidimensional permanente, a meta básica da Projeciologia que permite ser alcançada pelo homem ou a mulher, motivados pela própria vontade.

**Projeciologia.** Na prática, a Projeciologia Experimental oferece os meios técnicos pelos quais a conscin diminui os seus períodos de vácuo evolutivo, de 2 modos:

1. **Projeção.** Em primeiro lugar fornece as técnicas para o praticante substituir um estado alterado da sua consciência, aparentemente inútil, o sono, por outro estado alterado da sua consciência, muito mais enriquecedor, a projeção consciencial lúcida. Esta é uma das utilidades projeciológicas pessoais. O soma fica inerte, a consciência permanece desperta.

2. **Contínua.** Mais adiante, em uma fase avançada, indica os métodos para a conscin promover, alcançar e viver gradativamente o estado da autoconsciência contínua ou a existência intrafísica com a vigília ininterrupta.

**Outros.** Existem ocorrências fisiológicas ou patológicas, curtas ou prolongadas, menos freqüentes da conscin, similares ao vácuo do sono natural, por exemplo, estas 6: ausência epiléptica (*petit mal*), lipotimia (desmaio), trauma craniano (concussão cerebral), lesão encefálica, estado de coma e o sono pós-dessomático ou reparador da conscin que volta a ser consciex. Em algumas dessas condições sobrevêm períodos de vácuos conscienciais, mas apresentam maiores conteúdos, fatores causais ou desencadeantes definidos, não chegando a serem tão *intrusivos* e abrangentes na marcha evolutiva da consciência.

**Eliminação.** É razoável supor que todas as conscins neste Planeta venham, um dia, no futuro, a eliminar de vez os seus períodos diários de vácuo evolutivo, atingindo a condição plena do serenismo do ego, em uma lucidez inteiriça, íntegra ou sem soluções de continuidade relativas à retenção da memória causal, integral ou holomemória.

### Técnica da Imobilidade em N.Y.

O Grupon - Projeciologia, de Nova York, que hoje conta com mais de 22 pessoas, participou ativamente da "Técnica da Imobilidade Física". Mais de 12 conscins enviaram relatos ao CEAEC para contribuir com a pesquisa do professor Waldo Vieira. Para o holopense hiperativo de New York esta Técnica representa um megadesafio.

### EV também é tema de Pesquisa

Outro projeto que vem movimentando a UNIPC de Nova York é o "EV Pessoal". A proposta é fazer 20 EVs diários durante 30 dias. As unidades Lisboa e Ottawa também participam da pesquisa.

### Unidade Fortaleza promove Seminário

Nos dias 27 e 28 de dezembro acontece na UNIPC Fortaleza o III Seminário de Pesquisa em Projeciologia e Conscienciologia - SPPC. Na oportunidade serão apresentados trabalhos na área das ciências Projeciologia e Conscienciologia desenvolvidas por pesquisadores do IIPC.

## CEAEC PESQUISA

### Projeto da Imobilidade Física Vigil

O projeto Técnica da Imobilidade Física Vigil, cujo relatório final será transformado em um livro do professor Waldo Vieira, continua na fase de levantamento de dados. A data de envio dos relatos pessoais foi prorrogada para 31 de julho de 98.

A complexidade observada nos experimentos e o aprofundamente verificado na repetição da Técnica foi um dos motivos da prorrogação de prazo.

### Orientação à Pesquisa

A Comissão de Pesquisa e uma equipe de colaboradores do CEAEC estão elaborando um projeto para investigar as percepções dos alunos durante o curso Sensibilização Energética. Os resultados serão divulgados durante o curso.

### Camisetas com logomarca

A venda de camisetas com a logomarca CEAEC Pesquisa já superou as expectativas, o que demonstra cada vez mais a afirmação do holopense de investigação científica.

O resultado da venda será revertido para o trabalho de Pesquisa no CEAEC. Invista você também nessa idéia.



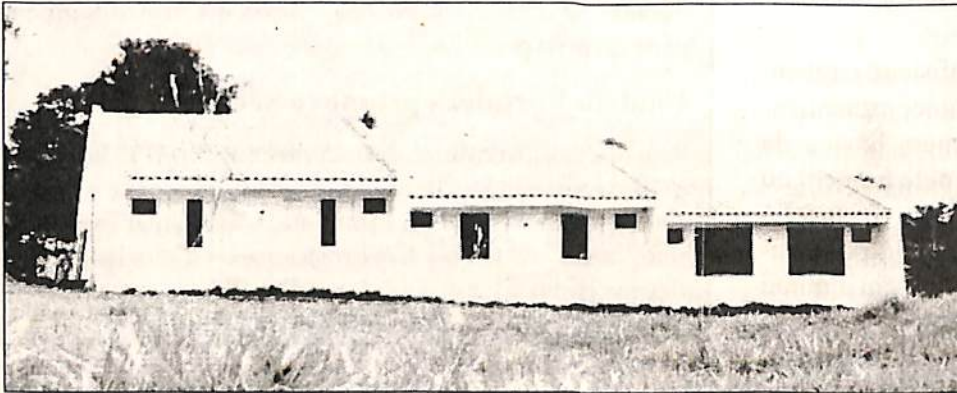
## “Researcher’s House” no CEAEC

O CEAEC Village, também chamado de Researcher’s House (Casa do Pesquisador), está pronto para ser inaugurado no próximo dia 23 de dezembro, com o início do curso Sensibilização Energética.

O funcionamento do Village será baseado no holopense da Pesquisa e de um Hotel Conscienciológico. Por isso, além de ter acesso à Biblioteca, laboratórios e cursos do CEAEC, os futuros hóspedes vão poder experimentar o sistema de moradia consciencial, que será adotado no dia-a-dia do Village, uma oportunidade para auto-análise e reflexão grupal.

A infra-estrutura também está voltada para a grupalidade. Com capacidade para acomodar aproximadamente cinquenta pessoas, o Village está equipado com ar-condicionado, tomada para computadores em todos apartamentos e banheiros compartimentados para uso simultâneo.

**Sensibilização Energética** - O curso Sensibilização Energética já garantiu sucesso e vem despertando grande interesse nas pessoas. O curso será ministrado pelo professor Waldo Vieira em duas edições, de 23 a 28 de dezembro e 30 de dezembro a 4 de janeiro.



O Village será inaugurado dia 23 de dezembro

## UNIPC Foz



## De ouro

Desde que a UNIPC Foz começou a funcionar no CEAEC, em setembro, foram realizadas sete palestras em empresas com participação de aproximadamente 98 pessoas que resultaram em um total de 34 alunos nos cursos regulares.

Além dos estágios de P1 a P4, a UNIPC oferece semanalmente cursos de Bioenergias Sem Muros e Videoprojeção. Esta é uma nova performance do IIPC em Foz.

### Colaboradores Itinerantes

O CEAEC está recebendo colaboradores itinerantes que auxiliam no trabalho do dia-a-dia. A mais recente colaboradora é Carmen Jost, da unidade Santa Maria, RS.

Segundo ela, uma das características que mais chamou a atenção foi a liberdade para desempenhar tarefas e o espírito de grupalidade. “Me senti em casa”, disse.

Com jóias doadas por alguns colaboradores, o CEAEC está produzindo bottons, broches, pingentes e brincos em ouro com a logomarca do IIPC para serem comercializados. A receita está sendo revertida para o CEAEC Village. Contribua você também.

### Doações II

O CEAEC também está aceitando a doação de televisão, videocassete, geladeira, ar-condicionado, poltrona, sofá para a casa do professor Waldo Vieira e também mais uma geladeira e um bebedouro para o Village.

### ECP 2 em janeiro

De 9 a 11 de janeiro, o IIPC realizará um ECP2 especial no CEAEC, agora totalmente em casa, com hospedagem no Village. Os interessados podem contactar a Sede-Matriz.

## Demonstrativo Financeiro



Setembro 97

|   |                  |
|---|------------------|
| <b>SALDO INICIAL</b>                            | <b>28.598,56</b> |
| <i>Em caixa</i>                                 | 640,02           |
| <i>No Banco</i>                                 | 8.216,82         |
| <i>Em Aplicação Financeira</i>                  | 20.707,49        |
| <i>(-) Cheques em Cobrança</i>                  | (965,77)         |
| <b>RECEBIMENTOS</b>                             | <b>33.156,49</b> |
| <i>Ambiental</i>                                | 36,00            |
| <i>Antecipação Hosped. Imersão Pesq. II</i>     | 249,00           |
| <i>Assinatura Informativo COOHP</i>             | 139,00           |
| <i>Condomínio</i>                               | 3.702,00         |
| <i>Doações</i>                                  | -                |
| <i>Fundo de Pesquisa</i>                        | 8.900,00         |
| <i>Integralização de Capital</i>                | 50,00            |
| <i>Rend. Aplic. Financeira</i>                  | 5,05             |
| <i>Ressarcimento de Despesas</i>                | 464,24           |
| <i>Sensibilização Energética</i>                | 14.052,00        |
| <i>Venda de Mercadorias</i>                     | 5.559,20         |
| <b>PAGAMENTOS</b>                               | <b>27.414,17</b> |
| <b>COOPERATIVA</b>                              |                  |
| <i>Alarme</i>                                   | 51,90            |
| <i>Assessoria Contábil</i>                      | -                |
| <i>Combustíveis</i>                             | 60,00            |
| <i>Correios e Telégrafos</i>                    | 24,51            |
| <i>Despesas Bancárias</i>                       | 297,68           |
| <i>Despesas com Telefone (TELEPAR)</i>          | 602,21           |
| <i>Despesas de Conservação e Manutenção</i>     | 12,75            |
| <i>Energia Elétrica (COPEL)</i>                 | 136,35           |
| <i>Fotos</i>                                    | 13,65            |
| <i>Honorários</i>                               | 843,00           |
| <i>Internet</i>                                 | 30,00            |
| <i>Jornal</i>                                   | 301,01           |
| <i>Material de Escritório (Expediente)</i>      | 137,27           |
| <i>Material de Limpeza</i>                      | 5,00             |
| <i>Xerox</i>                                    | 33,51            |
| <b>OBRAS</b>                                    |                  |
| <i>Salão de Eventos</i>                         | 258,20           |
| <i>Alojamento Professor</i>                     | 1.289,98         |
| <i>CEAEC Village</i>                            | 14.332,31        |
| <i>Condomínio</i>                               | 348,33           |
| <i>Projetos</i>                                 | 69,46            |
| <i>Reforma Aloj./ Biblioteca/ Administração</i> | 59,79            |
| <b>AMBIENTAL</b>                                | 421,32           |
| <b>BIBLIOTECA</b>                               | 12,32            |
| <b>DIVULGAÇÃO</b>                               | -                |
| <b>DLM</b>                                      |                  |
| <i>COFINS/ Faturamento</i>                      | 125,66           |
| <i>Contribuição Social</i>                      | 60,32            |
| <i>DLM (Livros e Materiais Promocionais)</i>    | 3.210,21         |
| <i>Impostos e Taxas Estaduais</i>               | 135,15           |
| <i>IRPJ</i>                                     | 75,40            |
| <i>PIS</i>                                      | 40,84            |
| <b>EVENTOS</b>                                  | 447,52           |
| <b>PESQUISA</b>                                 | 24,50            |
| <b>FORNECEDORES</b>                             | 3.954,02         |
| <b>SALDOS</b>                                   | <b>34.340,88</b> |
| <i>Em Caixa</i>                                 | 391,00           |
| <i>No Banco</i>                                 | 15.954,08        |
| <i>Em Aplicação Financeira</i>                  | 20.560,89        |
| <i>(-) Cheques em Cobrança</i>                  | (2.565,09)       |
| <b>PREVISÃO ORÇAMENTÁRIA - OUTUBRO/97</b>       |                  |
| <b>DESPESAS</b>                                 | <b>34.635,00</b> |
| <b>COOPERATIVA</b>                              | 3.300,00         |
| <b>AMBIENTAL</b>                                | 442,00           |
| <b>BIBLIOTECA</b>                               | 740,00           |
| <b>DLM</b>                                      | 2.373,00         |
| <b>OBRAS</b>                                    |                  |
| <i>CEAEC Village</i>                            | 27.000,00        |
| <i>Diversos</i>                                 | 500,00           |
| <b>PESQUISA</b>                                 | 280,00           |