

CEAEC



Cooperativa dos Colaboradores do IIPC - CEAEC

Ano 4 - nº 41

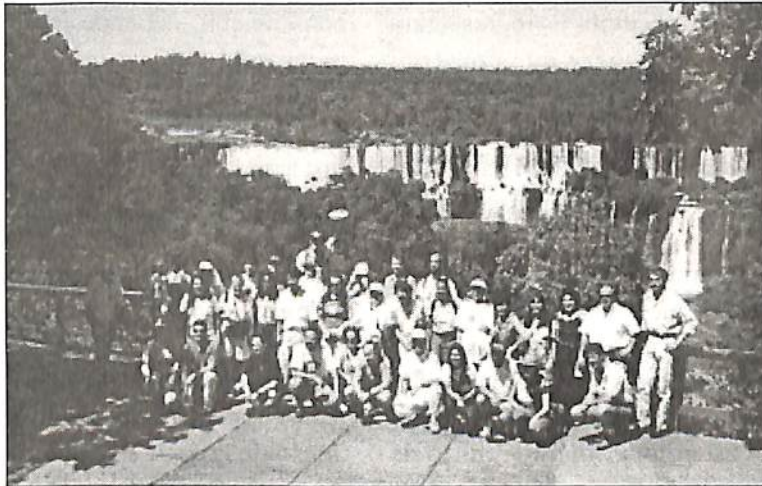
Foz do Iguaçu, dezembro de 1998

PR - Brasil

CEAEC recebe primeira turma de americanos

O CEAEC foi palco do universalismo neste final de ano. Trinta e oito alunos, entre eles, vinte e três de treze países - que moram nos Estados Unidos - participaram dos eventos Sinalética Energética e Imersão Laboratorial, entre os dias 22 e 30 de dezembro.

O curso, ministrado pelo professor Waldo Vieira - em inglês - serviu como laboratório para o CEAEC trabalhar



As Cataratas foram palco de uma das visitas técnicas

com alunos de outras culturas. A viagem foi organizada pela UNIPC Nova York. O grupo reuniu alunos da Grécia, Israel, Itália, Guiana Inglesa, Peru, Colombia, Canadá e Argentina, entre outros.

Durante o evento, os alunos fizeram

visitas técnicas às Cataratas do Iguaçu, Mineral Park e CEAEC - para trabalhar com a sinalética em ambientes diversos - e realizaram experimentos nos nove laboratórios do CEAEC, entre eles, o da Sinalética Energética, Pensenologia e Auto-Organização, inaugurados na

semana do evento.

Nas aulas teóricas, o professor Waldo Vieira abordou os principais aspectos da Sinalética Energética, entre eles, sinais que possibilitam identificar e prever acontecimentos.

A turma de norte-americanos representa o início de uma nova fase para o CEAEC, que deve receber estrangeiros com maior frequência a partir de agora.

Esta é a segunda turma de estrangeiros que vem fazer cursos no CEAEC. A primeira delas foi um grupo de Argentinos, a maioria de Buenos Aires, que esteve no CEAEC em dezembro de 1997 para o curso ECP2.



Laboratórios

Estatística até 05/01/99:

Laboratórios:	Nº. Experimentos:
Imobilidade Física Vígil	400
Técnicas Projetivas	237
Estado Vibracional	447
Retrocognições	259
Tenepes	448
Proéxis	135
Sinalética Energética	48
Pensenologia	59
Auto-Organização	25
Total:	2.058

Retro muda postura de vida

A norte-americana Carla Heyward, 39 anos, - a exemplo de outros colegas de curso - voltou para Nova York com a intenção de mudar sua postura de vida. Ela participou dos eventos de final de ano no CEAEC e fez experimentos em cinco laboratórios, entre eles, o das Retrocognições, oportunidade em que constatou que foi uma pessoa que não teve um comportamento cosmoético em sua seriex passada, na qual foi um homem loiro, possivelmente



Carla: vida nova

de um país escandinavo. Carla percebeu que está repetindo algumas situações da vida passada, como por exemplo, o gosto por viagens e negócios.

Formada em comércio exterior, hoje ela trabalha em uma companhia de transporte. Ela conta que já vinha tendo um momento de mudança, que acabou sendo acelerado com a chegada no CEAEC. "Em Nova York seria mais difícil ter um processo de mudança com conhecimento e auto-organização. A energia dos laboratórios, do CEAEC ajuda nessa aceleração", diz. Carla ainda disse que sente as idéias passadas no IIPC e CEAEC como "novidades antigas", ou seja, idéias que já conhecia de vidas passadas. "Podemos ter uma interação mesmo sem falar a mesma língua", analisa.

Boletim de *Conscienciologia* 23

LOCALIZAÇÕES. EVOLUCIOLOGIA.

Waldo Vieira
waldov@ibm.net

Definição. Localização consciencial: estado ou condição onde a consciência fixa, concentra ou centraliza *temporariamente*, o seu foco, fulcro, sede de atuação ou o *locus* das suas faculdades de percepção, em uma determinada oportunidade ou momento evolutivo.

Sinonímia: condição da consciência; estado da consciência; sede da consciência.

Ponta. Enquanto os 2 hemisférios cerebrais representam apenas a ponta visível do imenso *iceberg* que constitui a consciência real, silenciosamente submersa em outras dimensões existenciais, ela tem sempre uma sede ou fulcro de manifestação em uma dada ocasião. Quanto mais evolui a consciência, mais freqüentes e mais intensas serão as suas mudanças de localização.

Compreensão. Para se entender a teoria das localizações das sedes da consciência, que variam conforme os níveis existenciais, a conscin pode partir do seguinte exemplo: coloque 1 indicador apontando para cima, à sua frente, olhe para ele e pense que aí, no mesmo local onde está o seu dedo físico, denso e visível, podem estar coexistindo 1 bilhão de outros dedos similares, invisíveis às percepções dos seus olhos, vibrando em freqüências diferentes, sem 1 interferir na existência dos outros, e muitos desses dedos podem ser meras criações da sua consciência, ou seja, simulacros do dedo humano.

Projeção. No exemplo dado, a sua consciência estará observando ou distinguindo apenas 1 dedo, o mais denso, aquele que permanece na condição da coincidência física. Suponha, no entanto, que a sua consciência deseja se projetar para outro nível ou dimensão. Então ela usará, por exemplo, como sede temporária, a freqüência do psicossoma correspondente ao seu dedo similar, extrafísico, de N.º 87.587.587, número escolhido aleatoriamente, componente do bilhão referido.

Apenas. Ao invés de 1 bilhão de dedos podem ser "n" dedos, ou uma infinidade de dedos apenas para o psicossoma ou a dimensão extrafísica propriamente dita. Para o mental-soma, na dimensão mentalsomática, a consciência nem vai mais precisar de duplicatas de dedos ou de veículo orgânico para se manifestar.

Causas. Na síntese dos estudos das localizações da consciência constata-se que as mesmas acontecem em razão de 6 fatores determinantes distintos, que compõem um modelo que pode ser usado como medida-padrão para aferir toda a fenomenologia da consciência, nesta ordem: lucidez, vontade, energia, freqüência, passividade e mudança.

Lucidez. A lucidez da consciência depende da sua evolução e pode ser classificada em inconsciente, semi-

consciente e consciente. Os fatos falam a favor de uma instabilidade permanente da lucidez da consciência até quando a mesma atinge o seu pique máximo de equilíbrio, ou estabilidade relativa, no mais alto nível de serenidade extrafísica, como se esta instabilidade fosse um componente indispensável às suas condições de vida.

Vontade. A intensidade da vontade, ou atividade consciencial, depende muito da motivação emotiva ou da motivação racional (sentimento, Mentalsomática) da consciência. A vontade que age motivada pela emotividade demonstra que a consciência está ainda adstrita às manifestações do psicossoma, corpo emocional, ou ao seu lado animal, subumano. A vontade que age motivada por sentimento positivo, ou pela racionalidade, evidencia já estar caminhando para o predomínio das manifestações conscienciais através do mental-soma ou o paracampo do autodiscernimento.

Energias. A utilização das energias conscienciais depende da eficácia do desempenho da consciência. O desempenho da consciência na utilização das energias conscienciais deriva do grau de conscientização quanto à existência dessas mesmas energias conscienciais que, manipuladas sem saber, ou inconscientemente, ainda permanecem nos domínios dos instintos dos animais subumanos (cérebro reptiliano, atavismo) e não apresentam a mesma eficiência.

Freqüência. A alteração da freqüência vibratória ou densidade do veículo de manifestação consciencial depende do fluxo das energias conscienciais empregado pela conscin, homem ou mulher. Não existe nível consciencial rigidamente estabelecido para uma determinada dimensão da vida onde a consciência está temporariamente sediada. Cada dimensão apresenta imensa gradação, indo de um extremo ao outro, de uma densidade maior até à densidade menor, ou da condição de clareza consciencial descontínua até à condição de limpidez consciencial completa naquela dimensão. Nenhuma pessoa tem a mesma acuidade consciencial todo o tempo em que está desperta fisicamente. O mesmo acontece na dimensão paratroposférica e até na dimensão mentalsomática.

Passividade. O grau de sensibilidade de uma consciência às influências de outras pode ser normal ou patológico. Somente devido à passividade, que sufoca a vontade, ocorrem diversos fenômenos distintos: parapsiquismo, assédio interconsciencial, intuição, hipnose, onde a consciência é *vivida* ou teleguiada, ao invés de viver ou decidir por si. A autopassividade, quando excessiva, altera a *conta-corrente grupocármica* da conscin.

Mudança. A mudança de dimensão ou nível de manifestação da consciência pode se dar instantaneamente com

ou sem trauma para ela. O tempo torna-se relativo quanto à influência que exerce sobre as mudanças das localizações conscienciais porque estas podem ocorrer de maneira relampagueante consoante à velocidade do pensamento.

Tipos. Existem dezenas de fenômenos decorrentes das mudanças da localização consciencial.

Utilidades. A análise dos fatores determinantes das localizações conscienciais aponta várias utilidades que ajudam extraordinariamente o projetor (ou projetora) consciente a compreender e a obter a melhoria dos seus desempenhos: a necessidade da serenidade extrafísica; o fenômeno da cosmoconsciência; a projeção de autoconsciência contínua; o estado da autoconsciência contínua; e longa série de outros fenômenos e situações de menor expressão.

Cosmoconsciência. A localização consciencial na condição de cosmoconsciência torna-se abrangente, por atacado, no todo, surgindo a liberação absoluta da sede consciencial que se amplia livre de espaços, formas, pesos, tempos, frequências vibratórias e de todas as limitações. O estado da cosmoconsciência facilita as projeções de autoconsciência contínua que, por sua vez, empurram a consciência a nível melhor na escala do estado da autoconsciência contínua.

Continuum. Conclusões racionais que se impõem depois do cotejo de todas essas evidências: torna-se difícil determinar um tipo exato de projeção consciente auto-induzida. A projeção consciente constitui um *continuum* consciencial ou uma sucessão permanente de estados conscienciais alterados se amalgamando, interpenetrando-se ou revezando-se ininterruptamente.

Fenomenologia. Todas as classificações dos fenômenos da Projeciologia objetivam tão-somente a teoria didática para a abordagem racional e pedagógica do assunto, pois, na prática, a consciência extrapola espontaneamente os parâmetros classificatórios por mais rígidos que sejam. Na análise dos fenômenos da projeção consciente será forçoso admitir-se que a consciência é incompartimentável e nem se biparte.

Cérebro. Outro aspecto importante para se entender mais acuradamente os fenômenos projeciológicos é que muitas sensações ou estados conscienciais podem se dar sem ocorrer a saída da consciência intrafísica da sua sede física, ou seja, do cérebro denso na cabeça do corpo humano.

Paracérebro. O fenômeno consciencial projetivo somente acontece quando a consciência se desloca, ou se projeta, de sua sede física para fora, no caso, para a dimensão extrafísica, através do mentalsoma isolado, ou *dentro* do paracérebro do psicossoma.

Fenômenos. Eis alguns fenômenos conscienciais que podem ocorrer sem sobrevir a saída da consciência da sua sede física: devaneio; sono; sonho; sonho lúcido colorido; pesadelo; estado hipnagógico; estado hipnopômico; intuição; emissão mental telepática; recepção mental telepática, parapsíquica e hipnótica; ocorrências mnemônicas; e alucinações. Contudo, todos estes fenômenos também podem acontecer quando a consciência se encontra fora do cérebro físico, denso.

IIPC

Notícias

FIC, por dentro

A professora Malu Balona já está em Barcelona. Ela assumiu a coordenação da Unidade do IIPC e está organizando as próximas etapas para a realização do Fórum Internacional de Pesquisa da Consciência e o 2º Congresso Internacional de Projeciologia, marcados para outubro deste ano. Estão previstas oito conferências, cinco temas livres, duas mesas de debates e um plenário livre. A todo vapor, já estão confirmadas as presenças de Sun Shi-Li, da China, e Rhea White, dos

Estados Unidos. Um dos conferencistas será do Centro de Altos Estudos da Consciência (CEAEC).

Lançada 4ª edição do Projeciologia

A edição revisada e ampliada foi lançada, a exemplo da Princesps, durante o 11º Congraçamento do IIPC, no Rio de Janeiro. São 1.248 páginas, 525 capítulos (50 novos), 2040 referências bibliográficas, de 28 países e 18 idiomas, 43 ilustrações (32 montagens) sobre projeção consciente e fenômenos correlatos. É a atualização de 12 anos de pesquisas em Projeciologia e Conscienciologia.

Vivendo em Múltiplas Dimensões

Este é o tema e o título do livro que está sendo lançado em janeiro pela professora Glória Thiago. Ele traz vivências pessoais e relatos sobre projeção consciente, tenepes e assistencialidade.

CEAEC PESQUISA

Seis Novos Laboratórios

O CEAEC entra em 99 com projeto para construir mais seis laboratórios, entre eles, da Cosmoética, Mentalsoma e o do Cosmograma, espaço voltado para otimização da pesquisa por meio de artigos publicados em periódicos, entre eles, jornais e revistas.

Tenepes lidera

Até o início de janeiro de 99, o Laboratório da Tenepes estava liderando o número de experimentos (448), ao lado do Laboratório do E.V. (447).

Autopesquisa

A Comissão de Pesquisa do CEAEC lançará em breve um kit de planilhas específico para cada laboratório.

Retrocognitarium

A idéia é potencializar e ampliar os instrumentos de auto-pesquisa laboratorial e consciencial do *retrocognitarium*. O laboratório será incrementado com uma coletânea de imagens de algumas épocas. Este álbum será disponibilizado em breve.

Laboratórios foram destaque do curso

“Estamos impressionadíssimos com a qualidade dos prédios, infra-estrutura, laboratórios, energia e amparo do CEAEC”. A afirmação é do diretor de Relações Públicas da UNIPC New York, Kevin de La Tour, um dos coordenadores da turma de estrangeiros que esteve no CEAEC neste final de ano.

Kevin, que está há nove anos no IIPC, disse que nunca vivenciou uma experiência como a do laboratório da Tenepes. “Estou impressionado com o nível do produto”, define ele, quando refere-se ao CEAEC. Segundo Kevin, a excursão da turma de norte-americanos ao CEAEC e IIPC vai ajudar a UNIPC New York, pelo fato dos alunos vivenciarem experiências fora dos EUA.

De acordo com a professora Simone de La Tour, gerente da UNIPC New York, a simplicidade dos laboratórios chamou a atenção dos alunos, principalmente pelo fato deles não terem máquinas ou qualquer tipo de equipamento. “Para eles, a novidade é desenvolver o próprio corpo como equipamento”, enfatiza.



Os laboratórios chamaram a atenção dos alunos

Turismo Consciencial

A vinda de estrangeiros ao CEAEC vai se incrementar ainda mais em 1999. Simone disse que pretende organizar novas turmas em excursões que ela chama de “Turismo Consciencial”.

Para vender a imagem do CEAEC no exterior, Simone está montando um kit com materiais informativos e um vídeo de 30 minutos que está sendo produzido no idioma inglês.

Periodicamente, serão realizadas reuniões para apresentar o CEAEC aos alunos e interessados. “Será uma unidade centralizadora para trazer alunos”, explica ela.

UNIPC N.Y. recebe público mundial

Nova York é considerada um “lugar do mundo” que reúne pessoas de diferentes países. De acordo com Simone, esta característica faz com que a cidade tenha um padrão diferente do resto dos EUA. Um dos exemplos é o grupo que esteve em Foz que reuniu 23 alunos de 13 países.

Simone conta que a cultura novaiorquina é da oportunidade. O americano que vive lá está sob o holopense da dinamicidade, produtividade, dinheiro, poder, materialismo e individualismo.

Hoje, a UNIPC N.Y. está sediada na ilha de Manhattan - próximo ao Rockefeller Center - e atua com três professores. Entre as atividades está a realização de palestras semanais na rede de livrarias Barnes/Noble, uma das maiores do mundo.

China é o próximo desafio

Futuramente, chineses vão fazer parte da lista de alunos do CEAEC. A China é o próximo desafio da dupla Kevin e Simone, que parte para o país em abril de 99 com planos para legalizar a abertura de uma UNIPC.

Na viagem, eles pretendem fazer uma itinerância na região de Beijim, cidade na qual estiveram em setembro. Na oportunidade, Simone e Kevin proferiram palestras na Universidade de Beijim, reunindo 723 alunos em 14 dias.

Depois dos contatos feitos no país, Simone diz que há possibilidades de trazer os livros Projeções da Consciência e Nossa Evolução para o idioma chinês.

Para entrar ainda mais no holopense, ela e Kevin começam a ter aulas de chinês em janeiro de 99.

Demonstrativo Financeiro



Julho 98

SALDO INICIAL	54.318,61
Em caixa	1.172,27
No Banco	56.184,09
Em Aplicação Financeira	288,22
(-) Cheques em Cobrança	(3.325,97)
RECEBIMENTOS	38.482,84
Ambiental	-
Assinatura Informativo CEAEC	55,00
Condomínio	12.710,00
Cursos	9.127,60
Doações	-
Fundo de Pesquisa	7.650,00
Infra Estrutura Condominio	2.225,00
Integralização de Capital	-
Laboratórios	1.445,00
Rend. Aplic. Financeira	-
Ressarcimento de Despesas	973,62
Revista	1.008,00
Venda de Mercadorias	3.425,93
Clientes a Receber	(137,31)
PAGAMENTOS	53.475,95
COOPERATIVA	
Alarme	53,20
Assessoria Contábil	312,50
Correios e Telégrafos	1,85
Despesas Bancárias	387,56
Despesas com Telefone (TELEPAR)	790,33
Despesas de Conservação e Manut.	428,20
Despesas Financeiras	75,00
Despesas Legais	-
Editais	-
Energia Elétrica (COPEL)	643,09
Fotos	29,65
Frete	-
Honorários	1.012,80
Internet	30,00
Jornal	278,91
Material de Escritório (Expediente)	30,00
Material de Limpeza	-
Seguro	766,53
Xerox	125,00
OBRAS	
Basecom	1.175,00
Condominio	2.470,00
Holoteca	34.831,26
Laboratórios	3.000,00
Projetos	95,30
Recepção/Refeitório	400,00
Reforma Aloj./ Biblioteca/ Adm.	-
AMBIENTAL	387,52
DLM	
COFINS S/ Faturamento e PIS	116,46
DLM (Livros e Materiais Promoc)	-
Impostos Estaduais	42,67
IRPJ e Contribuição Social	189,40
EVENTOS	3.473,50
LABORATÓRIOS	58,50
PESQUISA	29,30
REFEITÓRIO	168,00
REVISTA	2.074,42
SALDOS	39.325,50
Em Caixa	2.001,46
No Banco	38.449,58
Em Aplicação Financeira	288,51
(-) Cheques em Cobrança	(1.414,05)

Jornal do CEAEC - Publicação Mensal da Editora CEAEC - Cooperativa dos Colaboradores do Instituto Internacional de Projeciologia e Conscienciologia. Ano 4 - no. 41 - Tiragem: 600 exemplares. Rua dos Ipês s/no. Região do Tamanduazinho. Cx Postal 1027 CEP 85851-000 - Telefax (045) 525-2652 - E-mail: ceaec@foznet.com.br - Home Page: www.ceaec.org - Foz do Iguaçu - PR - Brasil - Jornalista Responsável: Denise Paro - DRT 3346/PR - Editoração: Everton Santos. Colaboração: Wellington Corrêa.